

VOLKSWAGEN FINANCIAL SERVICES

THE KEY TO MOBILITY



Przewodnik użytkowania i zwrotu pojazdu
Samochody dostawcze



Szanowni Państwo,

niniejszy Przewodnik powstał w trosce o komfort i optymalizację kosztów związanych z użytkowaniem oraz zwrotem samochodu. Przypominamy, że zwrot ma zastosowanie w przypadku wyboru opcji oddania auta do dealera, na zakończenie umowy kredytowej albo leasingowej.

Niniejszą publikację przygotowaliśmy wspólnie i w oparciu o wydany przez Polski Związek Wynajmu i Leasingu Pojazdów „Przewodnik Zwrotu Pojazdów. Samochody dostawcze.” W pracę zaangażowany był zespół ekspertów, złożony z przedstawicieli Polskiego Związku Wynajmu i Leasingu Pojazdów oraz firm Dekra Polska i SGS Polska. Przewodnik stanowi powszechnie akceptowany standard rynkowy w zakresie zwrotu samochodów przez Klientów, po okresie eksploatacji.

Broszura przedstawia obowiązki użytkownika, szczegółowe definicje oraz przykładowe ilustracje dozwolonych, jak również niedopuszczalnych oznak eksploatacji. Radzimy, jak uniknąć utraty wartości handlowej samochodu, a tym samym dodatkowych kosztów. Gorąco zachęcamy do zapoznania się z treścią przewodnika, życząc Państwu szerokiej i bezpiecznej drogi.

Volkswagen Financial Services

Spis treści

Istotne informacje i obowiązki Użytkownika pojazdu	3
Samochód dostawczy – definicja	6
Nadwozie	
Lakier	7
Korozja	11
Naprawy blacharsko-lakiernicze	14
Zderzaki	15
Wyposażenie	20
Lusterka, szyby i uszczelki	22
Oświetlenie	27
Przedział pasażerski	30
Fotele i pasy bezpieczeństwa	35
Przestrzeń ładunkowa	37
Pojazd	
Koła, felgi, opony	40
Uszkodzenia i braki w wyposażeniu	42
Podwozie, rama nośna i osprzęt	44
Zabudowy	46

Tabela amortyzacji kosztów naprawy po zwrocie pojazdu, w zależności od jego wieku lub przebiegu

Przebieg w km	Wiek pojazdu liczony od daty pierwszej rejestracji (w miesiącach)					
	0-12	13-24	25-36	37-48	49-60	powyżej 61
do 40 000	15%	20%	25%	30%	35%	40%
40 001-80 000	20%	25%	30%	35%	40%	45%
80 001-120 000	25%	30%	35%	40%	45%	50%
120 001-160 000	30%	35%	40%	45%	50%	55%
powyżej 160 000	35%	40%	45%	50%	55%	60%

Tabela amortyzacji nie obejmuje następujących elementów:

1. Brak kluczyka od samochodu. Zryczałtowana opłata za brak kluczyka wynosi 800 zł (równowartość 200 €). Klient ma 7 dni kalendarzowych na dostarczenie brakującego kluczyka, licząc od dnia zwrotu pojazdu. Opłata administracyjna w takim przypadku wynosi 200 zł (50 €) za każde zdarzenie.
2. Brak książki serwisowej. Zryczałtowana opłata za brak książki serwisowej wynosi 300 zł (70€).
3. Brak wpisów w książce serwisowej może być traktowany, jak brak tej książki.
4. Braki w wyposażeniu fabrycznym i dodatkowym (patrz: definicje – str. 3-5).

Najważniejsze obowiązki Użytkownika pojazdu

Każdy Użytkownik samochodu jest zobligowany do zapoznania się z instrukcją obsługi auta i ścisłego przestrzegania zawartych w niej wskazówek. W chwili odbioru samochodu należy sprawdzić, czy zawiera on kompletne wyposażenie fabryczne i dodatkowe. Wyposażenie samochodów specjalistycznych, przebudowanych na potrzeby Klienta, jest ustalane z firmą wynajmu w ramach odrębnych uzgodnień. Obowiązkiem Użytkownika jest **ścisłe przestrzeganie terminów i interwałów przeglądów technicznych oraz niezwłoczne zgłaszanie wszelkich zauważonych usterek czy nieprawidłowości** (np. ognisk rdzy), aby nie dopuścić do powstania kolejnych uszkodzeń.

Niezastosowanie się do tego obowiązku może spowodować utratę ochrony gwarancyjnej producenta pojazdu i narazić Klienta na dodatkowe koszty.

Do obowiązków Użytkownika pojazdu należy również:

dostosowanie samochodu do specyfiki użytkowania, w tym fizyczne zabezpieczenie wszelkich elementów mogących ulec uszkodzeniu lub zniszczeniu (np. podłogi w przestrzeni ładunkowej, osłon silnika itp.), zabezpieczenie i zamocowanie ładunku podczas eksploatacji pojazdu – koszty uszkodzeń powstałych w wyniku niedbałego lub niewłaściwego zamocowania lub braku zabezpieczenia ładunku będą obciążały Klienta, zabezpieczenie samochodu przed trwałym działaniem innych niekorzystnych czynników i podjęcie działań zapobiegających pogorszeniu się stanu auta, użytkowanie pojazdu zgodnie z przepisami ruchu drogowego, użytkowanie pojazdu zgodnie z jego przeznaczeniem, dopilnowanie, aby wpisy w książce serwisowej pojazdu były regularne, zwrócenie firmie wynajmu kompletnego pojazdu, wraz z fabrycznym wyposażeniem, które znajdowało się w aucie w chwili odbioru (patrz: definicje – str. 5-7).

Eksploatacja samochodu

Regularna obsługa techniczna pojazdu musi być wykonywana systematycznie i zgodnie z wymaganiami oraz wskazówkami producenta pojazdu w wyznaczonych ASO. Sezonowa wymiana opon powinna odbywać się w wyznaczonym terminie oraz we wskazanych punktach serwisowych. Użytkownik jest również odpowiedzialny za codzienną podstawową obsługę pojazdu (np. sprawdzanie ciśnienia w oponach, wymianę żarówek czy uzupełnianie płynu do spryskiwaczy).

Szkody komunikacyjne

Każda szkoda komunikacyjna musi być zgłoszona firmie wynajmu niezwłocznie po jej wystąpieniu. Niezastosowanie się do tej zasady może spowodować odmowę uznania części lub całości odpowiedzialności przez towarzystwo ubezpieczeniowe oraz obciążenie Klienta kosztami.

Książka serwisowa

Użytkownik samochodu zobligowany jest do dopilnowania, aby książka serwisowa była uzupełniana i stemplowana przy każdej obsłudze technicznej auta. Brak książki serwisowej lub brak wpisów będzie obciążał Klienta.

Dokumenty

Wszystkie dokumenty związane z samochodem (w tym: instrukcję obsługi, dowód rejestracyjny z aktualnym badaniem technicznym, polisę ubezpieczeniową, wypełnioną książkę serwisową czy kody do radia i wszelkie inne) należy zwrócić w odpowiednim stanie. Podczas zwrotu pojazdu muszą one znajdować się w samochodzie.

Kluczyki do samochodu

Razem z pojazdem należy zwrócić wszystkie wydane kluczyki (dwa lub więcej – w zależności od marki) wraz z wydanymi w chwili odbioru auta pilotami do alarmu, transponderami immobilizera itp. Wszelkie zwracane elementy powinny być sprawne i w dokładnie takiej liczbie, w jakiej były wydane, a zamki drzwi lub pokryw kompletne i nieuszkodzone.

Wypożyczenie fabryczne

Obowiązkiem Użytkownika jest zwrot wszystkich kluczyków oraz właściwe użytkowanie wyposażenia fabrycznego, które znajdowało się w aucie w chwili odbioru, takiego jak: instrukcja obsługi i książka serwisowa (wraz z etui), podnośnik, koło zapasowe lub zestaw naprawczy, komplet kluczy do kół, śruba zabezpieczająca do kół (jeśli była dostarczona), rolety, kraty i siatki oddzielające, akcesoria i wszelkie inne elementy. Do obowiązków Użytkownika należy również niezwłoczne poinformowanie firmy wynajmu o jakichkolwiek brakach lub uszkodzeniach w wyposażeniu fabrycznym.

Wypożyczenie dodatkowe

Wypożyczenie dodatkowe to elementy ponadstandardowe, w które samochód wyposażony został fabrycznie lub u dealera, a koszt tego wyposażenia jest elementem raty leasingowej. Do tej grupy należy zaliczyć m.in. zmieniarke płyt CD, sprzęt do nawigacji, sprzęt audiovideo, bagażnik dachowy, dodatkowe fotele itp. Wszelkie elementy wyposażenia dodatkowego muszą być właściwie eksploatowane, sprawne i wolne od uszkodzeń mechanicznych.

Inne akcesoria, poza wyposażeniem fabrycznym i dodatkowym

Montaż wszelkich urządzeń niestanowiących wyposażenia fabrycznego i dodatkowego pojazdu – np. zestawu głośnomówiącego, radia CB, monitora – jest dopuszczalny wyłącznie w sposób bezinwazyjny, za pomocą odpowiednich uchwytów. Akcesoria takie muszą mieć aktualne homologacje, aby nie wpływały na działanie pozostałych urządzeń w samochodzie i bezpieczeństwo podróżujących. Po okresie wynajmu/leasingu, akcesoria te powinny być wymontowane bez pozostawienia trwałych śladów. Urządzenia zmieniające substancję pojazdu – np. hak holowniczy, moduł zwiększający moc, felgi o większej średnicy, spoilery, urządzenia specjalistyczne, w tym windy czy podnośniki – mogą być zamontowane wyłącznie po uzyskaniu akceptacji managera floty i pisemnej zgody firmy wynajmu, ponieważ mają wpływ na zmiany interwałów i kosztów przeglądów/serwisu. Do obowiązków Użytkownika należy aktualizowanie wszelkich wymaganych prawem dokumentów i certyfikatów oraz przeglądów wyposażenia specjalistycznego (w tym badań UDT, jeżeli dane urządzenia im podlegają).

Okleiny

Umieszczenie na pojeździe jakichkolwiek oklein wymaga akceptacji managera floty oraz pisemnej zgody Leasingodawcy. Wszelkie naklejone napisy i znaki reklamowe powinny być usunięte przed oddaniem pojazdu. Po usuniętych elementach nie mogą pozostać żadne uszkodzenia ani odbarwienia lakieru. W przypadku pozostawienia znaków reklamowych na samochodzie, koszt ich usunięcia będzie obciążał Klienta.

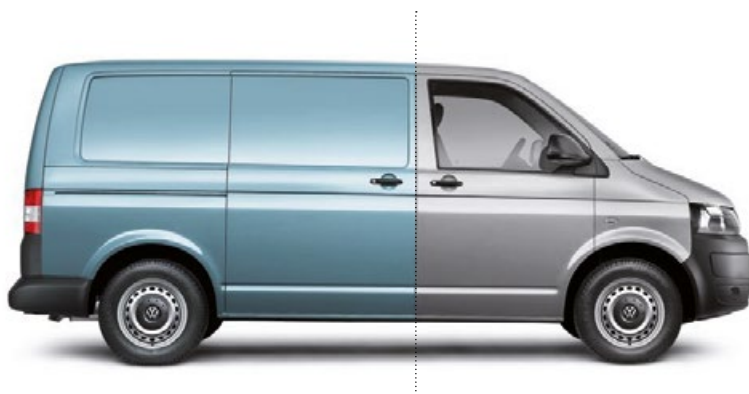
Zwrot pojazdu

Datę zwrotu pojazdu Użytkownik powinien ustalić z managerem floty. Zwracany samochód należy przygotować do odbioru – umyć go i poczekać aż wyschnie, aby umożliwić oględziny nadwozia. Wnętrze pojazdu powinno być czyste oraz wolne od trwałych i nieprzyjemnych zapachów (np. tytoń, zapachy odzwierzęce i organiczne). Samochody nieprzygotowane do odbioru będą dokładnie opisywane po ich umyciu, a zanotowane wówczas uszkodzenia będą obciążały Klienta. Podstawą kalkulacji kosztów uszkodzeń są katalogi producentów pojazdów.

Sprawny pojazd

W przypadku samochodów z założenia serwisowanych poza wskazanymi przez firmę wynajmu punktami, podczas zwrotu pojazdu oceniana jest również prawidłowość wykonanych czynności obsługowych, naprawczych i montażowych.

Podział samochodu dostawczego



Przestrzeń ładunkowa

Przedział pasażerski (kabina)

Niniejszy Przewodnik opisuje akceptowalne i nieakceptowalne uszkodzenia w samochodach użytkowych/dostawczych.

Samochód dostawczy jest to pojazd samochodowy konstrukcyjnie przewidziany jako lekka ciężarówka (przystosowany również na bazie samochodu osobowego), przeznaczony do przewozu niezbyt dużych i lekkich ładunków. Przyjmuje się, że samochód dostawczy ma dopuszczalną masę całkowitą do 3,5 tony. Z tego też względu do kierowania samochodem dostawczym w Polsce wystarcza prawo jazdy kategorii B. Pod względem budowy można wyróżnić nadwozia: furgonowe (w tym van), pick-up, skrzyniowe, specjalne (np.: chłodnie, kontenery), małe „LCV” spełniające wymogi VAT-1*, a także samochody bazujące na modelach małych „LCV”, ale niespełniające wymogów VAT-1 (np.: VW Caddy Mixt, Opel Combo Tour, Fiat Doblo Kombi). Do samochodów dostawczych zaliczają się również samochody spełniające wymogi VAT-1, ale zbudowane na bazie modeli osobowych (np.: Opel Corsa Van, Fiat Panda Van, Renault Societe).

Do samochodów dostawczych nie zaliczają się tzw. samochody z „kratką”.

* Dopuszczalna ładowność pojazdu oraz liczba miejsc (siedzeń), określona jest na podstawie dokumentów wydanych zgodnie z przepisami prawa o ruchu drogowym. Pojazdy, które w dokumentach, nie mają określonej dopuszczalnej ładowności lub liczby miejsc, uznaje się również za samochody osobowe. Spełnienie wymagań VAT – 1 dla pojazdów samochodowych stwierdza się na podstawie dodatkowego badania technicznego przeprowadzonego przez okręgową stację kontroli pojazdów, potwierdzonego zaświadczeniem wydanym przez tę stację oraz dowodu rejestracyjnego pojazdu, zawierającego właściwą adnotację o spełnieniu tych wymagań.

Nadwozia samochodów dostawczych



Pikap

Źródło: Volkswagen



Skrzyniowe

Źródło: Volkswagen



Furgon

Źródło: Volkswagen



Specjalne (chłodnia, kontener)

Źródło: Volkswagen



LCV spełniający wymogi VAT-1

Źródło: Volkswagen



LCV niespełniający wymogów VAT-1

Źródło: Volkswagen

W tej części przewodnika omówimy wybrane elementy nadwozia, wnętrza oraz wyposażenia auta, na które warto zwrócić szczególną uwagę. Pamiętajmy! Stan pojazdu zależy wyłącznie od sposobu jego użytkowania. Niezwłoczne zgłaszanie do VWB/VW FSP wszelkich usterek, uszkodzeń czy uwag do stanu pojazdu ma kluczowe znaczenie.

Na końcu publikacji znajdują Państwo także miarkę do samodzielnej weryfikacji uszkodzeń samochodu.

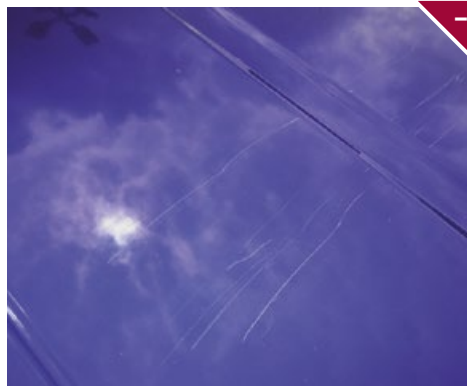
Oznaki eksploatacji:

+ dozwolone **-** niedopuszczalne

NADWOZIE Lakier – ubytki



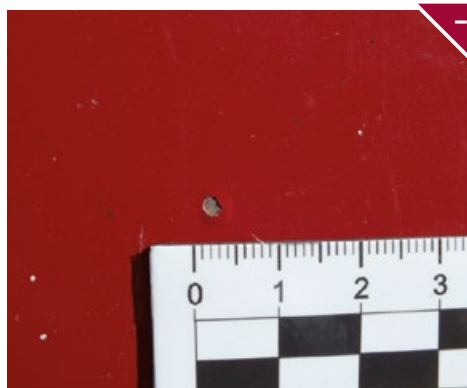
Ubytki lakieru (np. spowodowane przez uderzenia kamieni), jeżeli średnica żadnego z nich nie przekracza 5 mm oraz nie doszło do naruszenia warstwy zabezpieczenia antykorozyjnego. W przypadku elementów z tworzywa sztucznego lub kompozytów nie występują ubytki w materiale podłoża.



Ślady destrukcji lakieru, których nie można usunąć przez polerowanie, niezależnie od ich rozmiaru (np. ptasie odchody lub ślady po antenie CB).



Ubytki lakieru (odpryski), których średnica przekracza 5 mm lub w ich obrębie doszło do naruszenia warstwy zabezpieczenia antykorozyjnego.



NADWOZIE

Lakier – zararysowania



Zarysowania lakieru niemożliwe do usunięcia przez polerowanie, ale niesięgające do warstwy zabezpieczenia antykorozyjnego, o ile nie występuje więcej niż jedno zarysowanie na dany element nadwozia oraz jeżeli długość zarysowań nie przekracza 200 mm, szerokość – 10 mm lub ich powierzchnia mieści się w okręgu o średnicy 40 mm.



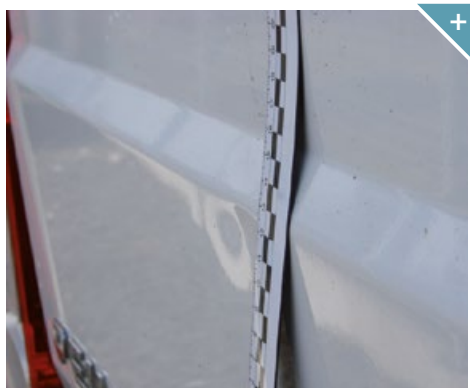
Zarysowania lakieru, niezależnie od ich powierzchni i rozmiaru, jeżeli głębokość zarysowań wskazuje, że mogą być usunięte w wyniku polerowania (nie są wyczuwalne po przesunięciu po nich paznokciem).



Zarysowania lakieru sięgające do warstwy zabezpieczenia antykorozyjnego, niezależnie od ich rozmiaru.

NADWOZIE**Lakier – zarysowania oraz wgniecenia i ślady po akcesoriach**

Zarysowania lakieru, których nie można usunąć za pomocą polerowania, a długość zarysowań przekracza 200 mm, szerokość – 10 mm lub ich powierzchnia wykracza poza okrąg o średnicy 40 mm.



Średnica pojedynczego wgniecenia lub śladu uderzenia (bez pęknięcia powłoki lakierniczej) nie może przekraczać 40 mm.

NADWOZIE

Lakier – zarysowania oraz wgniecenia i ślady po akcesoriach



Liczba wgnieceń lub śladów uderzenia nie może przekroczyć 6 na dany element nadwozia, np. drzwi lub błotnik. Dopuszczalne są maksymalnie 3 uszkodzone elementy, o ile nie doszło do uszkodzenia lakieru.



Wgniecenia, które naruszają powłokę lakierniczą (np. pęknięcie) lub ich rozmiar/średnica przekracza 40 mm, albo jest ich więcej niż 6 na jeden element nadwozia lub występują na ponad 3 elementach.

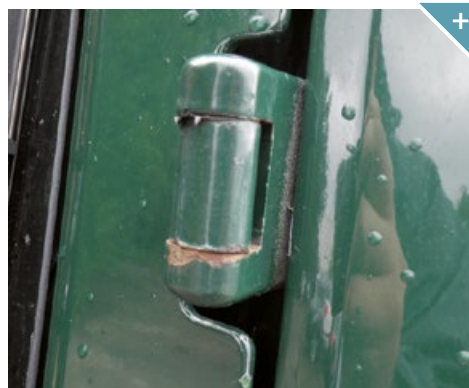


Zamontowany przez Użytkownika/Klienta bez zgody właściciela pojazdu osprzęt i/lub ślady po jego demontażu.

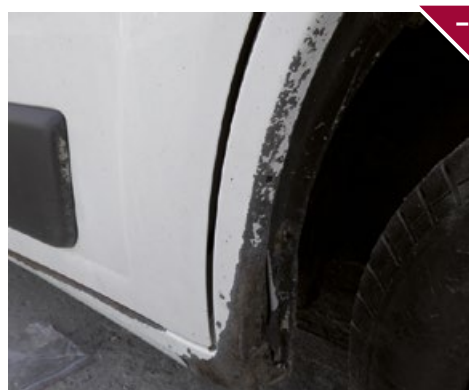


NADWOZIE

Korozja



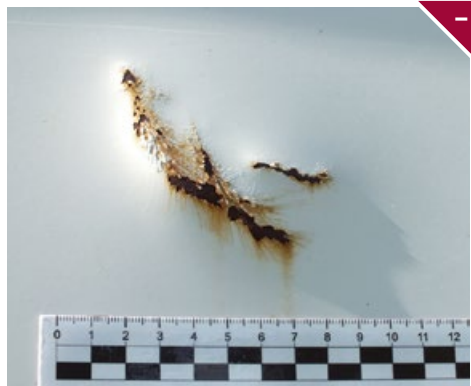
Korozja zawiasów drzwi, o ile nie wpływa na funkcjonalność.



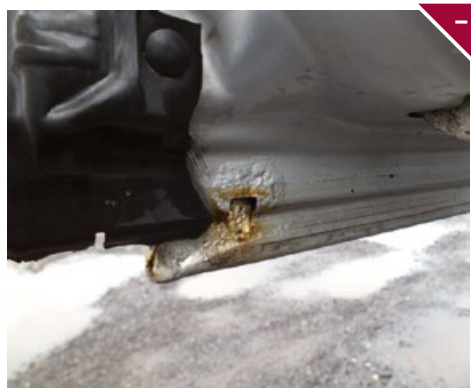
Wszelkie ślady korozji nadwozia, niezależnie od rozmiaru i pochodzenia.

NADWOZIE

Korozja



Wszelkie ślady korozji nadwozia, niezależnie od rozmiaru i pochodzenia.



Wszelkie ślady korozji nadwozia, niezależnie od rozmiaru i pochodzenia.

NADWOZIE

Korozja



Zarysowania elementów wyposażenia zewnętrznego nadwozia (maksymalnie jedno na dany element), bez ubytków materiału podłoża.



Zarysowania elementów wyposażenia zewnętrznego nadwozia, których nie można usunąć za pomocą polerowania, jest ich więcej niż jedno na dany element lub spowodowały głębokie ubytki materiału.

Wszelkie naprawy blacharskie i lakiernicze niezlecone przez właściciela, które zostały wykonane bez należytej staranności lub niezgodnie z obowiązującą technologią producenta pojazdu (np. tuszczenie lakieru, odparzenia, chropowata powierzchnia lakieru).

NADWOZIE

Naprawy blacharsko-lakiernicze



Wszelkie naprawy blacharskie i lakiernicze niezlecone przez właściciela, które zostały wykonane bez należytej staranności lub niezgodnie z obowiązującą technologią producenta pojazdu (np. łuszczenie lakieru, odparzenia, chropowata powierzchnia lakieru).



Wszelkie naprawy blacharskie i lakiernicze niezlecone przez właściciela, które zostały wykonane bez należytej staranności lub niezgodnie z obowiązującą technologią producenta pojazdu (np. łuszczenie lakieru, odparzenia, chropowata powierzchnia lakieru).

NADWOZIE

Zderzaki przednie



Zarysowania zderzaków bez głębokich ubytków materiału (nawet jeżeli nie można ich usunąć przez polerowanie), których długość nie przekracza 250 mm, a szerokość 100 mm.



Odkształcenia zderzaków, o ile ich średnica nie przekracza 40 mm.



Zarysowania zderzaków w strefie dolnej (do 50 mm od dolnej krawędzi zderzaka), jeżeli nie spowodowały pęknięcia lub deformacji struktury zderzaka.

NADWOZIE

Zderzaki



Zarysowania nielakierowanych zderzaków tylnych, także z ubytkami materiału, o ile ich średnica nie przekracza 150 mm oraz odkształcenia o średnicy do 150 mm.



Zarysowania nielakierowanych zderzaków tylnych, także z ubytkami materiału, o ile ich średnica nie przekracza 150 mm oraz odkształcenia o średnicy do 150 mm.



Zarysowania zderzaków (z wyłączeniem tylnych nielakierowanych) z głębokimi ubytkami materiału.

NADWOZIE

Zderzaki



Zarysowania zderzaków (z wyłączeniem tylnych nielakierowanych), których długość przekracza 250 mm, szerokość 100 mm lub jest ich więcej niż jedno na element.



Odształcenia zderzaków (z wyłączeniem tylnych nielakierowanych) o średnicy powyżej 40 mm.



Odształcenia zderzaków (z wyłączeniem tylnych nielakierowanych) o średnicy powyżej 40 mm.



NADWOZIE

Zderzaki



Pęknięcia zderzaków.



Ślady po odkształceniach zderzaków o powierzchni powyżej 40 mm (z wyłączeniem tylnych nielakierowanych) lub pęknięcia powłoki lakierniczej.



Ślady po odkształceniach zderzaków o powierzchni powyżej 40 mm (z wyłączeniem tylnych nielakierowanych) lub pęknięcia powłoki lakierniczej.



NADWOZIE

Zderzaki



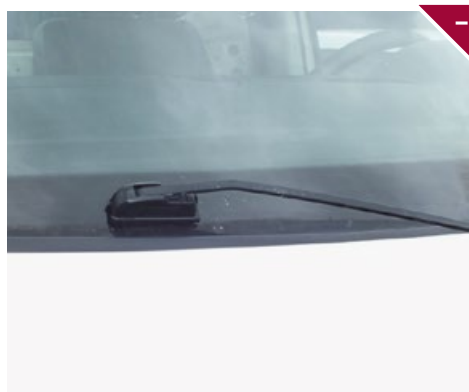
Zarysowania nielakierowanych zderzaków tylnych z ubytkami materiału o średnicy większej niż 150 mm oraz odkształcenia o średnicy powyżej 150 mm.



Odkształcenia nielakierowanych zderzaków tylnych o średnicy powyżej 150 mm.

NADWOZIE

Wyposażenie – pęknięcia, zamocowania



Wszelkie pęknięcia, ubytki lub brak elementów wyposażenia zewnętrznego nadwozia.



Wszelkie pęknięcia, ubytki lub brak elementów wyposażenia zewnętrznego nadwozia.

NADWOZIE

Wyposażenie – pęknięcia, zamocowania



Wszelkie pęknięcia, ubytki lub brak elementów wyposażenia zewnętrznego nadwozia.



Nieprawidłowe zamocowanie któregośkolwiek z elementów wyposażenia zewnętrznego nadwozia lub uszkodzone uchwyty mocujące.



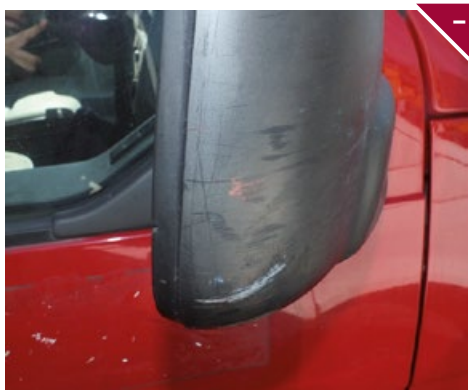
Nieprawidłowe zamocowanie któregośkolwiek z elementów wyposażenia zewnętrznego nadwozia lub uszkodzone uchwyty mocujące.

NADWOZIE

Lusterka – uszkodzenia mechaniczne



Zarysowania obudowy lusterka, których długość nie przekracza 50 mm, szerokość 5 mm lub powierzchnia nie wykracza poza okrąg o średnicy 20 mm, jeżeli nie ma ubytków materiału obudowy lusterka.



Zarysowania obudowy lusterka, których nie można usunąć za pomocą polerowania lub spowodowały ubytek materiału podłoża.



Wszelkie uszkodzenia mechaniczne szkieł lusterek (zarysowania, pęknięcia).

NADWOZIE

Lusterka – uszkodzenia mechaniczne



Wszelkie pęknięcia obudowy lusterek.



Wszelkie pęknięcia obudowy lusterek.



NADWOZIE

Szyby – naklejki, pęknięcia, zarysowania



Naklejki na szybach, które nie ograniczają funkcjonalności i widoczności lub nie mają wpływu na bezpieczeństwo kierującego.



Wszelkie uszkodzenia szyb ograniczające widoczność, np. zarysowania.



Wszelkie uszkodzenia szyb powodujące pęknięcia którejkolwiek z warstw szyby, niezależnie od ich wielkości i miejsca występowania, również uszkodzenia punktowe, np. odpryski.

NADWOZIE

Szyby oraz uszczelki drzwi i pokryw



Uszczelki drzwi i pokryw ze śladami prawidłowej eksploatacji, np. odkształcone.



Wszelkie uszkodzenia szyb ograniczające widoczność, np. zarysowania.



Uszczelki niekompletne, z ubytkiem materiału lub odkształcone, niezależnie od ich wielkości i miejsca występowania.



NADWOZIE

Okleiny i trwałe ślady na nadwoziu



Wybarwienia lub wyblaknięcia lakieru oraz różnice w odcieniu lakieru lub jego połysku, które są wynikiem użytkowania pojazdu z okleinami.



Ślady obcych substancji na nadwoziu i elementach jego wyposażenia (np. smoła), jeżeli nie można ich usunąć w ramach podstawowego mycia.

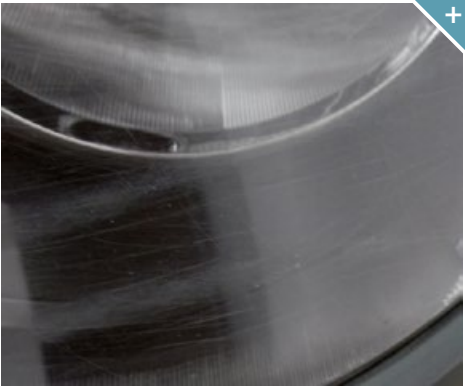


Wszelkie oznaczenia naniesione przez użytkownika (w tym okleiny reklamowe) oraz ślady po usunięciu oznaczeń (w tym mechaniczne uszkodzenia powłoki lakierniczej).

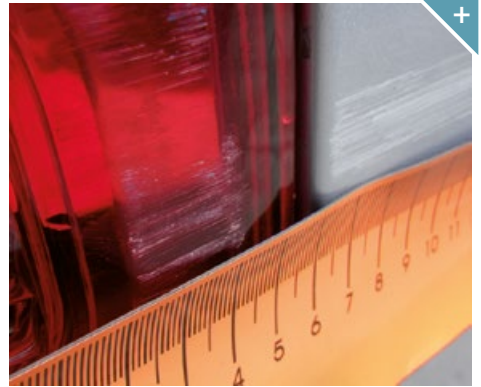


NADWOZIE

Oświetlenie



Uszkodzenia powierzchni reflektorów i lamp, które nie spowodowały pęknięcia szkła lub przezroczystej osłony i nie ograniczają ich funkcjonalności.



Zarysowania i odpryski lamp tylnych.



Uszkodzenia reflektorów i lamp ograniczające ich funkcjonalność, niezależnie od wielkości uszkodzenia.



NADWOZIE

Oświetlenie



Uszkodzenia reflektorów i lamp ograniczające ich funkcjonalność, niezależnie od wielkości uszkodzenia.



Uszkodzenia reflektorów i lamp ograniczające ich funkcjonalność, niezależnie od wielkości uszkodzenia.

NADWOZIE

Oświetlenie



Pęknięcia szkła, pęknięcia przezroczystej osłony.

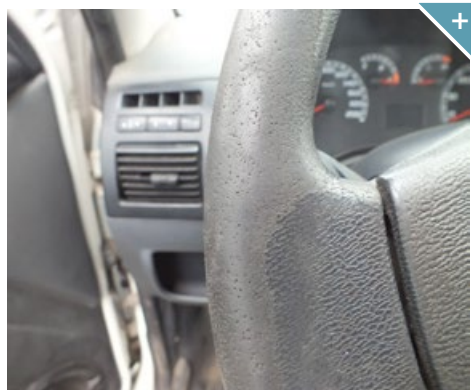


Pęknięcia szkła, pęknięcia przezroczystej osłony.

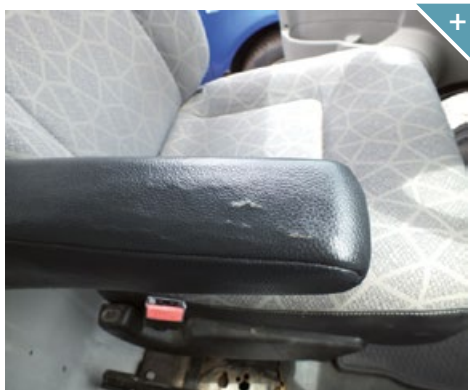


PRZEDZIAŁ PASAŻERSKI

Normatywne zużycie



Elementy wyposażenia wnętrza pojazdu (np. deska rozdzielcza, konsola środkowa, tapicerka drzwi, wykładziny) ze śladami normalnej eksploatacji, takich jak wytarcia bez ubytków materiału, z zabrudzeniami możliwymi do usunięcia podczas podstawowego czyszczenia.



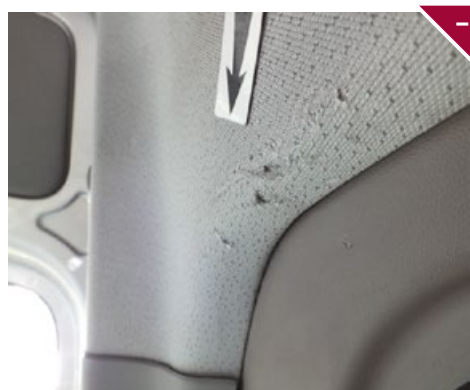
Elementy wyposażenia wnętrza pojazdu (np. deska rozdzielcza, konsola środkowa, tapicerka drzwi, wykładziny) ze śladami normalnej eksploatacji, takich jak wytarcia bez ubytków materiału, z zabrudzeniami możliwymi do usunięcia podczas podstawowego czyszczenia.

PRZEDZIAŁ PASAŻERSKI

Uszkodzenia mechaniczne



Elementy wyposażenia wnętrza pojazdu (np. deska rozdzielcza, konsola środkowa, tapicerka drzwi, wykładziny) mechanicznie uszkodzone.



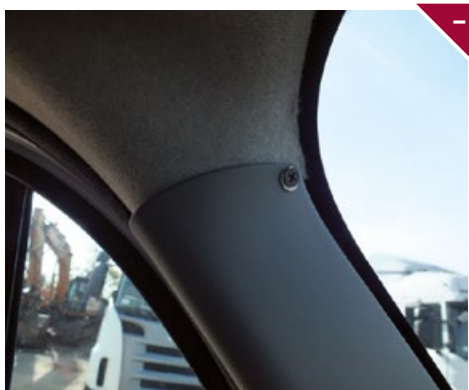
Elementy wyposażenia wnętrza pojazdu (np. deska rozdzielcza, konsola środkowa, tapicerka drzwi, wykładziny) mechanicznie uszkodzone.

PRZEDZIAŁ PASAŻERSKI

Uszkodzenia mechaniczne



Elementy wyposażenia wnętrza pojazdu (np. deska rozdzielcza, konsola środkowa, tapicerka drzwi, wykładziny) mechanicznie uszkodzone. Uchwyty lub osłony połamane lub ograniczające funkcjonalność, niekompletne, nieprawidłowo zamocowane.



Elementy wyposażenia wnętrza pojazdu (np. deska rozdzielcza, konsola środkowa, tapicerka drzwi, wykładziny) mechanicznie uszkodzone. Uchwyty lub osłony połamane lub ograniczające funkcjonalność, niekompletne, nieprawidłowo zamocowane.

PRZEDZIAŁ PASAŻERSKI

Uszkodzenia mechaniczne i zabrudzenia



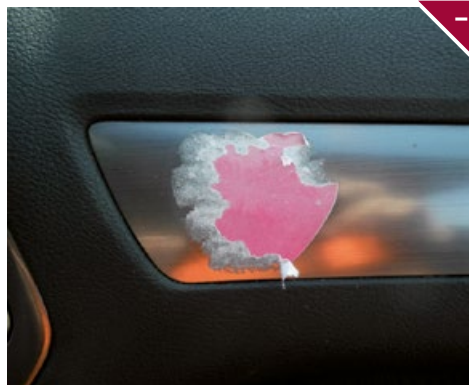
Wszelkie pęknięcia, ubytki lub brak elementów wyposażenia wewnętrznego nadwozia.



Wypalone otwory



Trwale poplamiona tapicerka, poszycia lub osłony. Zabrudzenia uniemożliwiające usunięcie plam w ramach podstawowego czyszczenia.

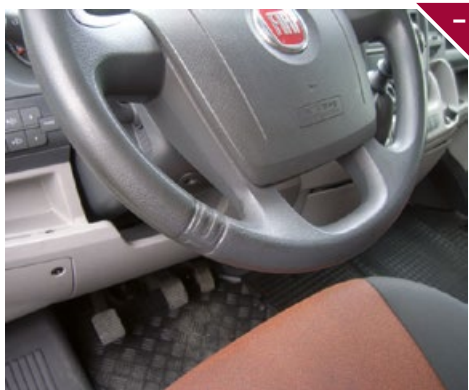


Elementy wyposażenia wnętrza pojazdu (np. deska rozdzielcza, konsola środkowa, tapicerka drzwi, wykładziny) z zabrudzeniami niemożliwymi do usunięcia podczas podstawowego czyszczenia (np. pozostałości po naklejkach).

Dodatkowy osprzęt – zamontowany profesjonalnie, w sposób bezinwazyjny, nie ingerujący w strukturę deski rozdzielczej, osłon itp. – jest akceptowalny.

PRZEDZIAŁ PASAŻERSKI

Wyposażenie dodatkowe`



Wszelkie ślady po zamontowanym przez użytkownika dodatkowym wyposażeniu, np. wywiercone otwory (również w przypadku, gdy zamontowane wyposażenie pozostało w pojeździe), resztki kleju, odkształcenia.



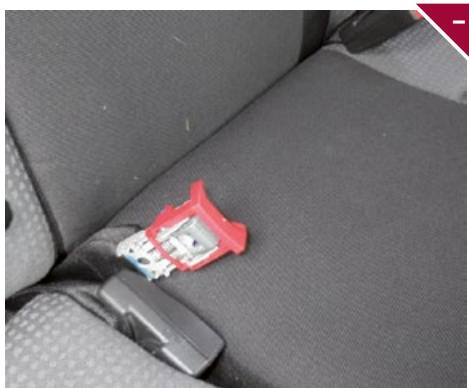
Wszelkie ślady po zamontowanym przez użytkownika dodatkowym wyposażeniu, np. wywiercone otwory (również w przypadku, gdy zamontowane wyposażenie pozostało w pojeździe), resztki kleju, odkształcenia.

PRZEDZIAŁ PASAŻERSKI

Fotele i pasy bezpieczeństwa – uszkodzenia mechaniczne, zabrudzenia



Fotele noszące ślady normalnej eksploatacji, np. wytarcia poszyć (o ile nie doszło do rozerwania tapicerki), deformacje gąbki foteli (o ile nie wynikają z przewożenia ładunków niezgodnych z przeznaczeniem pojazdu), zabrudzenia (o ile możliwe jest ich usunięcie w trakcie podstawowego czyszczenia).



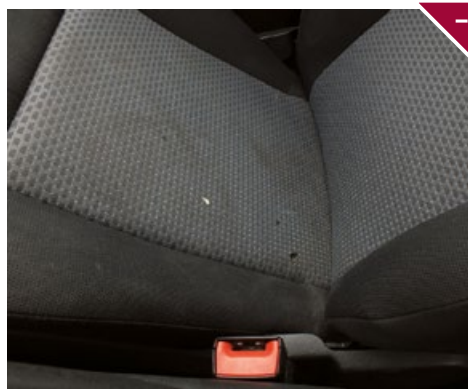
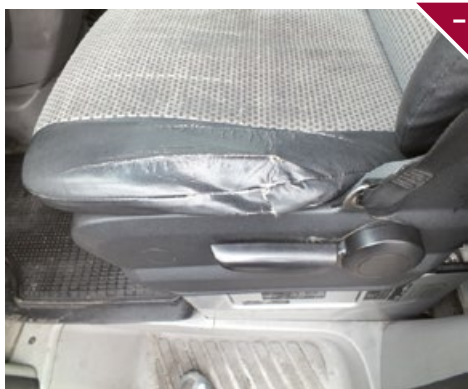
Pasy bezpieczeństwa zdekompletowane, niesprawne mechanizmy lub mechanicznie uszkodzone taśmy pasów, np. przepalone, przecięte, rozerwane.

PRZEDZIAŁ PASAŻERSKI

Fotele i pasy bezpieczeństwa – uszkodzenia mechaniczne, zabrudzenia



Poszycia lub osłony tapicerskie foteli uszkodzone mechanicznie (np. pęknięte, rozerwane, przecięte, przepalone) oraz substancje przyklejone do materiału w sposób uniemożliwiający ich usunięcie w ramach podstawowego czyszczenia (np. guma do żucia).



Poszycia lub osłony tapicerskie foteli uszkodzone mechanicznie (np. pęknięte, rozerwane, przecięte, przepalone) oraz substancje przyklejone do materiału w sposób uniemożliwiający ich usunięcie w ramach podstawowego czyszczenia (np. guma do żucia).

PRZESTRZEŃ ŁADUNKOWA



Wszelkie zarysowania oraz pęknięcia bez ubytku materiału wykładzin i osłon.

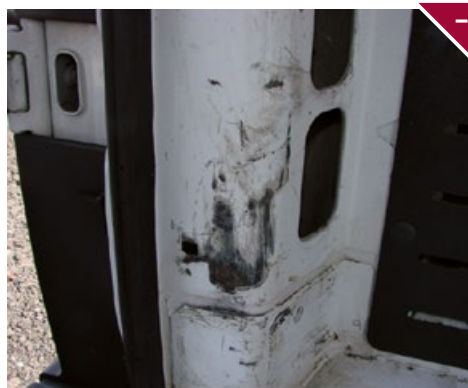


Wszelkie zarysowania lakieru niezależnie od rozmiaru oraz odkształcenia w przestrzeni ładunkowej o średnicy do 100 mm.

PRZESTRZEŃ ŁADUNKOWA



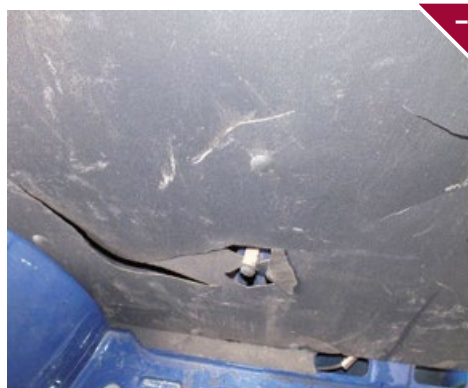
Podłoga przestrzeni ładunkowej ze śladami korozji.



Ślady korozji w przestrzeni ładunkowej (z wyłączeniem podłogi).



Pęknięcia i złamania (wpływające na funkcjonalność) wykładzin i oston z ubytkiem materiału.



PRZESTRZEŃ ŁADUNKOWA



Wszelkie odkształcenia przestrzeni ładunkowej o średnicy większej niż 100 mm.



Wszelkie trwałe uszkodzenia przestrzeni ładunkowej.



Nieprawidłowe zamocowanie lub brak elementów wyposażenia przestrzeni ładunkowej.

POJAZD

Koła, felgi, opony – zarysowania , uszkodzenia mechaniczne

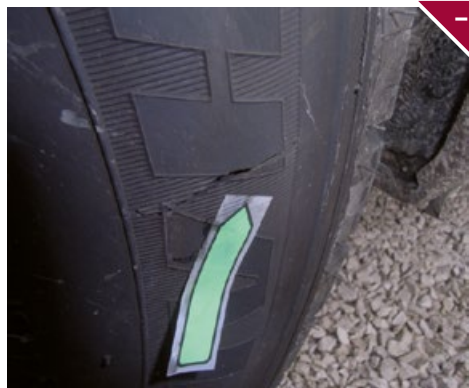


Zarysowania kotłaków i złuszczenie lakieru.

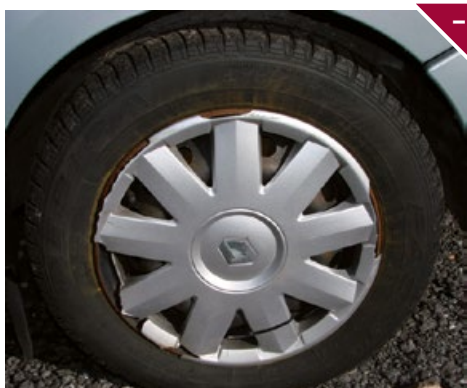


Wszelkie uszkodzenia mechaniczne opon, takie jak: wybrzuszenie, rozerwanie, wyrwanie klocków bieżnika, ślady napraw na bokach.



POJAZD**Koła, felgi, opony – zarysowania, uszkodzenia mechaniczne**

Wszelkie uszkodzenia mechaniczne opon, takie jak: wybrzuszenie, rozerwanie, wyrwanie klocków bieżnika, ślady napraw na bokach.



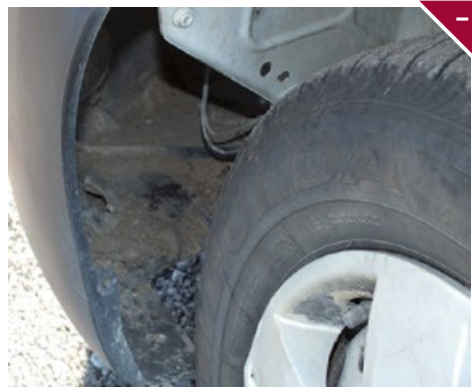
Uszkodzenia kołpaków, np. pęknięcia, deformacje, ubytki. Brak kołpaków lub kołpaki różnego typu.

POJAZD

Uszkodzenia i braki w wyposażeniu pojazdu



Zdekompletowany zestaw naprawczy, np. brak lewarka, klucza do kół czy śruby zabezpieczającej.



Wszelkie braki w porównaniu do stanu, w jakim Użytkownik otrzymał pojazd, np. brak osłon nadkoli.



Wszelkie braki w porównaniu do stanu, w jakim Użytkownik otrzymał pojazd.

POJAZD

Uszkodzenia i braki w wyposażeniu pojazdu



Wszelkie braki w porównaniu do stanu, w jakim Użytkownik otrzymał pojazd, np. brak pódtek, maskownic, osłon, zaślepek, anten itp.



Wszelkie braki w porównaniu do stanu, w jakim Użytkownik otrzymał pojazd, np. brak pódtek, maskownic, osłon, zaślepek, anten itp.

POJAZD

Podwozie – uszkodzenia, braki w wyposażeniu



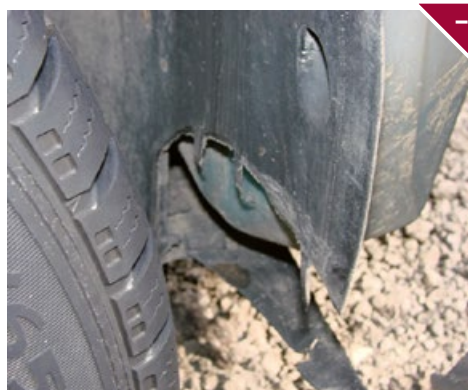
Uszkodzenia podwozia w porównaniu do stanu, w jakim Użytkownik otrzymywał pojazd, np. pęknięcia, przetarcia lub nieprawidłowo zamocowane osłony (osłona dolna silnika, nadkola itp.), o ile nie ma ubytków materiału i nie wpływają na funkcjonalność.



Braki lub różnice w elementach podwozia w porównaniu do stanu, w jakim Użytkownik otrzymywał pojazd.



Braki lub różnice w elementach podwozia w porównaniu do stanu, w jakim Użytkownik otrzymywał pojazd.



POJAZD

Podwozie – rama nośna i osprzęt



Wszelkie zarysowania i odkształcenia ramy nośnej niewpływające na położenie punktów mocowań osi jezdnych, osprzętu, układu kierowniczego i napędowego oraz uszkodzenia osprzętu ramy (stopni, podestów, uchwyty, wsporników itp.) niewpływające na prawidłowość funkcjonowania.



Ślady korozji ramy nośnej, o ile stopień skorodowania nie wpływa na jej funkcjonalność, np. wytrzymałość.



Ślady korozji ramy nośnej, o ile stopień skorodowania nie wpływa na jej funkcjonalność, np. wytrzymałość.



POJAZD

Zabudowy – wyposażenie specjalne



Burty skrzyń ładunkowych z zarysowaniami i odkształceniami niewpływającymi na funkcjonalność, np. prawidłowe otwieranie, domykanie.



Ściany i drzwi zabudów – typu kontener, izoterma, chłodnia – z zarysowaniami i odkształceniami o średnicy do 200 mm i maksymalnie 3 wgnieceniami na stronę, o ile nie wpływają na funkcjonalność i nie doszło do rozerwania/przecięcia struktury materiału.



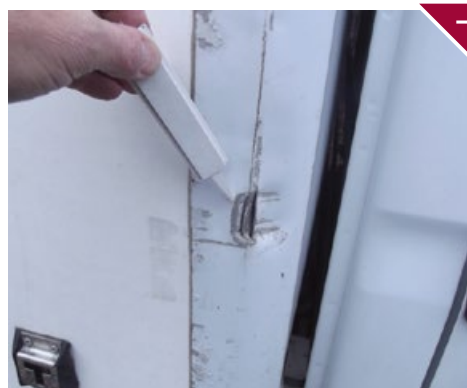
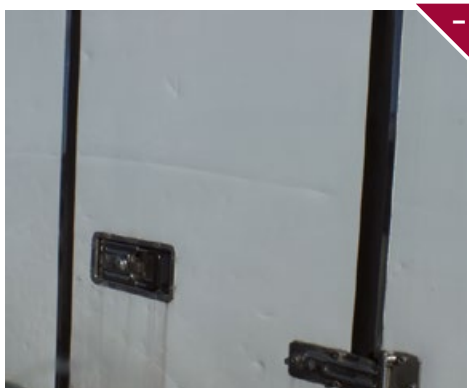
Burty skrzyń ładunkowych i ściany zabudów ze śladami korozji (z wyłączeniem pikapów).

POJAZD

Zabudowy – wyposażenie specjalne



Zabudowy specjalne ze śladami korozji (z wyłączeniem pikapów).



Ściany i drzwi zabudów – typu kontener, izoterma, chłodnia – z odkształceniami o średnicy przekraczającej 200 mm lub gdy liczba wgnieceń na stronę przekracza 3 lub uszkodzenia ograniczają funkcjonalność/wpływają na bezpieczeństwo lub doszło do rozerwania/przecięcia struktury materiału.

POJAZD

Zabudowy – wyposażenie specjalne



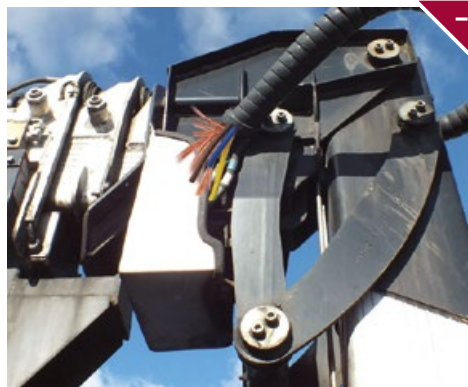
Ściany i drzwi zabudów – typu kontener, izoterma, chłodnia – z odkształceniami o średnicy przekraczającej 200 mm lub gdy liczba wgnieceń na stronę przekracza 3 lub uszkodzenia ograniczają funkcjonalność/wpływają na bezpieczeństwo lub doszło do rozerwania/przecięcia struktury materiału.



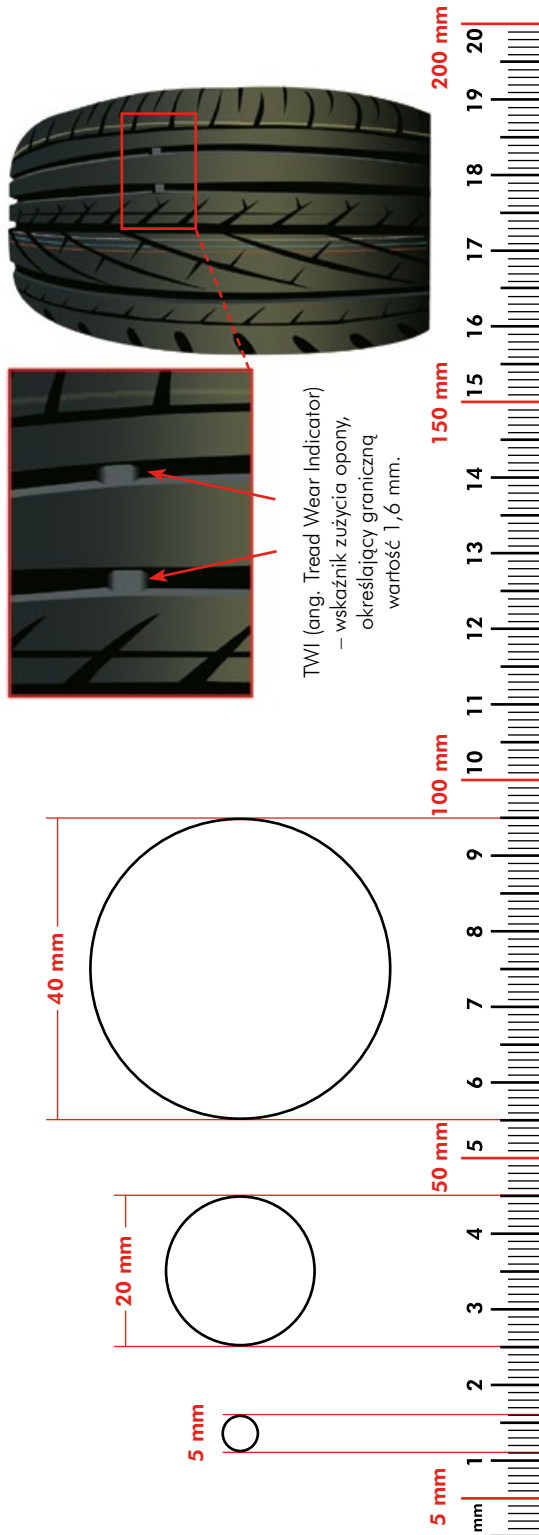
Burty skrzyń ładunkowych z uszkodzeniami ograniczającymi funkcjonalność lub wpływającymi na bezpieczeństwo.

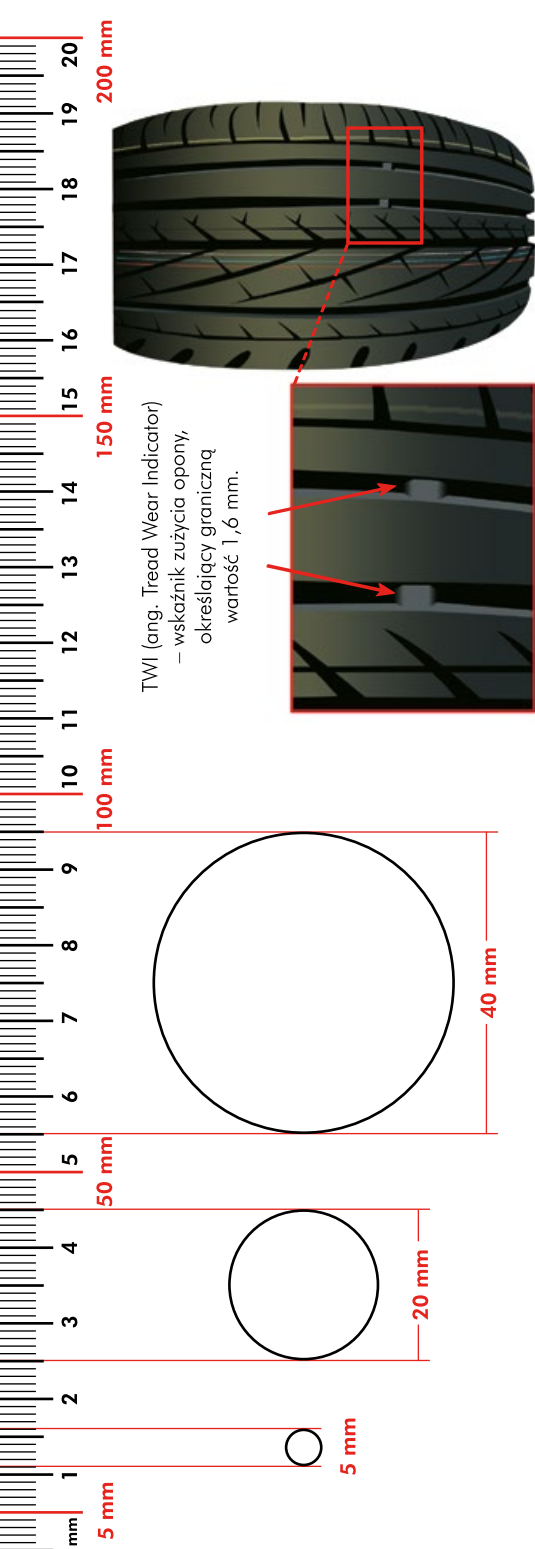


Plandeki zabudów uszkodzone mechanicznie w sposób ograniczający funkcjonalność lub wpływający na bezpieczeństwo użytkowania, np. rozerwane.



Zabudowy specjalne z uszkodzeniami wpływającymi na poprawność funkcjonowania lub bezpieczeństwo.





Zapraszamy do kontaktu:

Volkswagen Financial Services
 Rondo ONZ 1
 00-124 Warszawa

Infolinia:
 800 103 301
 +48 22 528 96 28 (z telefonów komórkowych
 lub z zagranicy)

www.vwfs.pl



Treść opracowano na podstawie materiałów
 Polskiego Związku Wynajmu i Leasingu Pojazdów.